

Gródek, dnia 11 kwietnia 2020 r.

Gmina Gródek

ul. A. i G. Chodkiewiczów 2

16-040 Gródek

IGK.271.6.2020.MG

Dotyczy postępowania na: „Budowa kotłowni na pellet w Szkole Podstawowej w Gródku”.

WYJAŚNIENIA I ZMIANY TREŚCI SPECYFIKACJI ISTOTNYCH WARUNKÓW ZAMÓWIENIA

W związku z wnioskami o wyjaśnienie treści Specyfikacji Istotnych Warunków Zamówienia w przedmiotowym postępowaniu, działając w trybie art. 38 ust. 2 i 4 w związku z ust. 1 pkt 3 ustawy z dnia 29 stycznia 2004 r. Prawo zamówień publicznych (Dz. U. z 2019 r. poz. 1843 z późn. zm.), wyjaśniam co następuje:

- 1) Biorąc pod uwagę fakt, że bilans cieplny wskazujący zapotrzebowanie obiektu na moc cieplną wynosi 395,7 kW, czy nie zasadnym jest użycie kotłów o mocy 2 x 200 kW? Przy zastosowaniu bufora o pojemności 4000 l nie jest zasadne przewymiarowanie instalacji.

Odpowiedź: Zamawiający nie wyraża zgody na zmianę mocy kotłów.

- 2) Czy zamawiający zezwala na zastosowanie stacji świeżej wody zamiast zasobnika C.W.U. jako rozwiązanie znacznie lepsze dla tego typu obiektu?

Odpowiedź: Zamawiający nie wyraża zgody na zastosowanie stacji świeżej wody zamiast zasobnika c.w.u.

- 3) Zamawiający w dokumentacji nie określił średnicy zagarniacza sprężynowego (piórkowego), prosimy o doprecyzowanie.

Odpowiedź: Zamawiający informuje, że zaprojektowana średnica zagarniacza sprężynowego wynosi do 4,5m.

- 4) W dokumentacji nie ma jednoznacznie określonej informacji ile obiegów grzewczych będzie obsługiwać instalacja.

Odpowiedź: Instalacja będzie obsługiwać jeden obieg grzewczy.

- 5) W dokumentacji znajduje się zapis „Kocioł przygotowany pod rezerwową palnik gazowy lub olejowy”. Prosimy o wykreślenie tego zapisu. Wymagałoby to przedstawienia odpowiednich certyfikatów dla kotła na możliwość spalania paliwa alternatywnego w kotle.

Odpowiedź: Zamawiający podtrzymuje zapis w dokumentacji.

- 6) Rzut kotłowni dołączony do dokumentacji wskazuje, że część powierzchni przeznaczona na magazyn paliwa nie jest wykorzystana. Można zastosować zagarniacz o większej średnicy w celu wykorzystania całej powierzchni pomieszczenia i zwiększenia objętości magazynu. Czy zamawiający potwierdza możliwość zastosowania takiego rozwiązania?

Odpowiedź: Zamawiający nie potwierdza możliwości zastosowania takiego rozwiązania.

- 7) Jedno pomieszczenie magazynu pelletu jest zaprojektowane bez żadnych drzwi ani wjazdu serwisowego. Czy zamawiający potwierdza pozostawienie takiego rozwiązania?

Odpowiedź: Wszystkie pomieszczenia kotłowni oraz magazynu pellet posiadają drzwi. Pomiędzy dwoma zbiornikami pelletu należy wykonać szczelne przejście serwisowe.

- 8) W dokumentacji Zamawiający nie określa sposobu/rozwiązań dotyczących uzupełniania pelletu. Czy zamawiający może doprecyzować czy wymagane są jakieś dodatkowe rozwiązania dotyczące uzupełniania pelletu?

Odpowiedź: Pellet należy uzupełniać przez odtworzenie zsyków.

- 9) Zastosowanie zagarniaczy sprężynowych pozwala na wykorzystanie jako paliwa również zrębki. Zrębka w chwili obecnej jest najtańszym dostępnym paliwem, który można pozyskać lokalnie, zwiększając przy tym niezależność Zamawiającego. Czy zamawiający potwierdza, że zastosowany kocioł ma być dwupaliwowy (pellet, zrębka)?

Odpowiedź: Zamawiający dopuszcza zastosowanie spalania zrębki w kotle pod warunkiem spełnienia wymogów emisji udokumentowanych posiadaniem certyfikatu z wynikami badań zgodnie z wytycznymi Dyrektywy Parlamentu Europejskiego i Rady 2009/125/WE w odniesieniu do wymogów dotyczących ekoprojektu dla kotłów na paliwo stałe.

- 10) Czy zamawiający potwierdza, że kocioł powinien być wyposażony w zbiornik na popiół o pojemności 240 l?

Odpowiedź: Zamawiający potwierdza, że pojemność zbiornika na popiół to 240l.



11) Czy zamawiający wymaga zastosowania liczników ciepła?

Odpowiedź: Zamawiający potwierdza, iż wymaga zastosowania liczników ciepła.

12) Czy instalacja ciepłej wody użytkowej jest z cyrkulacją?

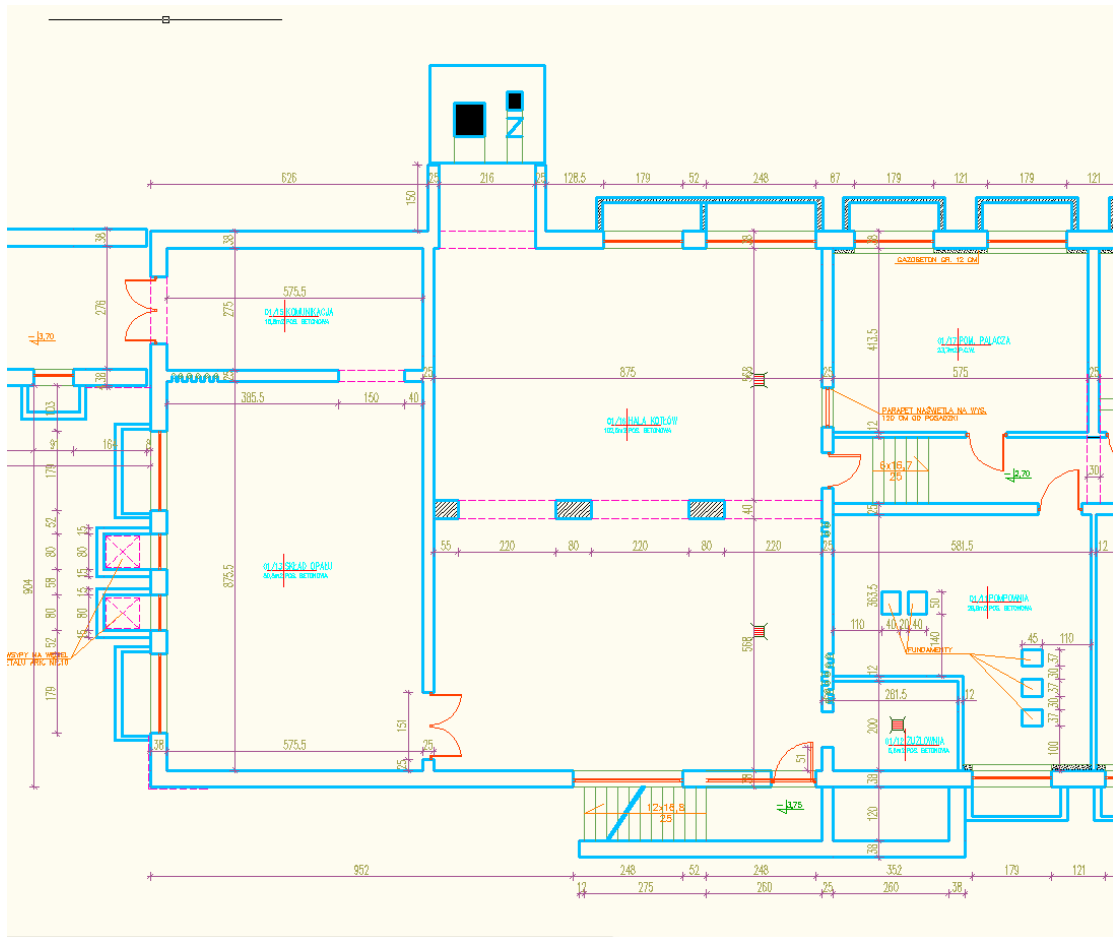
Odpowiedź: Zamawiający informuje, że w budynku jest instalacja cyrkulacji ciepłej wody.

13) Czy zamawiający dopuszcza zastosowanie kotłów o mocy 200 kW (2 x 200 kW)?

Odpowiedź: Zamawiający nie wyraża zgody na zmianę mocy kotłów.

14) Zwracamy się z prośbą o udostępnienie zwymiarowanych rzutów kotłowni.

Odpowiedź: Poniżej zwymiarowane pomieszczenia.



15) Zgodnie z obowiązującymi przepisami oraz normami kotły na paliwa stałe pracują oraz są badane w zakresie modulacji 30 – 100 %. Prosimy o zmianę zapisu dotyczącego modulacji palnika w zakresie 25 – 100%.

Odpowiedź: Zamawiający wyraża zgodę na zmianę modulacji palnika w zakresie 30-100%.

16) Czy Zamawiający zezwala na wykorzystanie ślimaka z skośną podłogą zamiast podajnika piórowego? Pozwoli to na wykorzystanie całej powierzchni pomieszczenia na pellet.

Odpowiedź: Zamawiający dopuszcza zastosowanie ślimaka ze skośną podłogą pod warunkiem zaprojektowania składu opału i zgody projektanta.

17) W informacjach przekazanych od inwestora w punkcie: „Parametry emisji przy 13% nadmiarze tlenu” inwestor wskazuje konkretne urządzenie. Czy Inwestor dopuszcza zastosowania urządzenia, gdzie emisja NOx nie większa niż 130 mg/m³ oraz Pył nie więcej niż 13 mg/m³?

Odpowiedź: Zamawiający informuje, iż wykreśla z dokumentacji projektowej zapis w punkcie 10.

Wymagane parametry techniczne kotła na biomasę, ppkt 10 Parametry emisji przy 13 % nadmiarze tlenu.

Kotły muszą spełniać wymagania określone w rozporządzeniu Komisji (UE) 2015/1189 z dnia 28 kwietnia 2015 r. w sprawie wykonania Dyrektywy Parlamentu Europejskiego i Rady 2009/125/WE w odniesieniu do wymogów dotyczących ekoprojektu dla kotłów na paliwa stałe.

18) W związku z panującą sytuacją i ograniczonym a nawet brakiem możliwości przemieszczania się proszę o udostępnienie brakujących informacji nt stanu pomieszczeń kotłowni i magazynu paliwa (brak możliwości wykonania wizji lokalnej):

- Rysunek z przekrojem pomieszczeń z uwzględnieniem wysokości pomieszczeń, zagłębienia pomieszczeń
- Załączenia zdjęć pomieszczeń kotłowni oraz magazynu paliwa celem lepszego oszacowania stanu ścian oraz posadzki
- Zdjęcia instalacji elektrycznej, szafy elektrycznej.
- Zdjęć otworów które nadawałyby się na otwór montażowy, z uwzględnieniem ciężaru urządzeń oraz gabarytów szczególnie bufora
- Zdjęć z zewnątrz budynku celem oszacowania gdzie można dokonać rozładunku elementów kotłowni

Odpowiedź: Zamawiający nie posiada rysunku przekroju przez istniejącą kotłownię, wysokość pomieszczenia kotłowni około 3,6 m, zaś zdjęcia załączone są do niniejszych wyjaśnień.

19) Czy Zamawiający ma zapewnioną odpowiednią moc elektryczną jakiej będą wymagały nowe urządzenia

Odpowiedź: Zamawiający informuje, że ma zapewnioną odpowiednią moc elektryczną.

20) W projekcie brakuje informacji o aktualnym stanie pomieszczeń. Czy oznacza to, że pomieszczenia w których mają być zamontowane nowe urządzenia są puste?

Odpowiedź: Pomieszczenia, w których mają być zamontowane nowe urządzenia to pomieszczenia istniejące i nieużytkowane. Przed przystąpieniem do pracy zostaną opróżnione.

21) Proszę o zamieszczenie opinii kominiarskiej i potwierdzenie, że w istniejącym kominie zmieszczą się dwie wkładki 300 mm.

Odpowiedź: W budynku nie ma istniejącego komina (omyłkowo rysowany na projekcie). Wykonawca powinien wykonać nowe kominy, wykorzystując istniejące przebicie w ścianie kotłowni. Komin wykonać zgodnie z opisem w punkcie 4.9 Odprowadzanie spalin dokumentacji projektowej. Długość komina ok. 13 m, średnica Ø 300mm.

22) Proszę o informację o ile zagłębione są pomieszczenia kotłowni oraz jaka jest wysokość wszystkich pomieszczeń zważywszy, że bufor ma wysokość ponad 3 metry.

Odpowiedź: Wysokość pomieszczenia kotłowni około 3,6 m.

23) Czy fundament pod kocioł można wykonać w istniejącej posadzce? Jaki jest stan posadzki? Każdy podwyższenie kotłów zmniejsza pojemność magazynu, gdyż zwiększa kąt pochylenia podajników.

Odpowiedź: Posadzkę należy wykonać z materiałów niepalnych, nieiskrzących i antyelektrostatycznych. Kotły i podgrzewacze należy ustawić na cokołach betonowych, okrawędziowanych kątownikiem stalowym.

24) Czy w istniejących pomieszczeniach jest studzienka schładzająca?

Odpowiedź: Zamawiający informuje, że w pomieszczeniu kotłowni jest studzienka schładzająca.

25) W związku z kroczącą pandemią a w ślad za nią recesją proszę o zmianę zapisów umowy ws płatności za wykonanie zadanie &8 pkt 6 tj nie po 30 dniach od dnia dostarczenia prawidłowo wypełnionej faktury.

Proponujemy aby:

- zapłata nastąpiła do 7 dni od daty dostarczenia faktury lubzdecydowanie lepsza dla każdego wykonawcy wersja:

- płatności podzielone byłyby na dwie raty:

- do 7 dni po dostawie urządzeń (kotły, podajniki, szafy sterujące)
- do 7 dni po wykonaniu zadania

Czas od dostawy urządzeń, które będą w tej sytuacji największym kosztem wynosić będzie co najmniej 3 miesiące co będzie stanowiło dodatkowy koszt dla wykonawcy. Proszę o przychylenie się do drugiego wariantu, gdyż Zamawiający niczym nie ryzykuje a w aktualnym otoczeniu pomoże wykonawcy w utrzymaniu stabilności finansowej.

Odpowiedź: Zamawiający informuje, iż zmienia zapisy projektu umowy (zał. 7 do SIWZ) na następujące:

-§ 6 ust. 1: Przedmiotem odbioru końcowego jest całość robót objętych zamówieniem. Odbiorom częściowym podlegają roboty zanikowe i ulegające zakryciu oraz wymienione w harmonogramie rzeczowo-finansowym, opracowanym przez Wykonawcę i zatwierdzonym przez Zamawiającego, stanowiącym załącznik do niniejszej umowy,

- § 8 ust. 5: Rozliczenie wynagrodzenia za wykonanie przedmiotu umowy następować będzie na podstawie faktur wystawionych przez Wykonawcę oraz na podstawie zatwierdzonych protokołów obiorów częściowych, zgodnie z harmonogramem rzeczowo-finansowym, lub zatwierzonego końcowego protokołu odbioru robót.

- w § 8 ust. 6: Zapłata wynagrodzenia nastąpi przelewem na konto bankowe Wykonawcy w terminie 14 dni od dnia doręczenia prawidłowo wystawionej faktury VAT za wykonane roboty, z zastrzeżeniem ust. 9.

26) Proszę o wskazanie szczegółowego zakresu robót budowlanych i elektrycznych jakie należy wykonać w ramach zamówienia. Proszę o uzupełnienie dokumentacji o branżę budowlaną i elektryczną wraz z przedmiarami.

Odpowiedź: W zakresie robót budowlanych: ściany i stropy powinny być gładkie i pomalowane na biało, do wysokości 1,6 m wykonać lamperię na ścianach (wymiarów pomieszczeń podano w punkcie 14 niniejszych wyjaśnień); drzwi (3 szt. zewnętrzne do wyjścia na schody, wewnętrzne pomiędzy pomieszczeniem kotłowni i magazynem oraz w przejściu serwisowym w magazynie pelletu) pomieszczenia – szczelne, samozamykające się, spełniające wymogi przeciwpożarowe; posadzkę należy wykonać z materiałów niepalnych, nieiskrzących i antyelektrostatycznych.

Ponadto należy odtworzyć dwa otwory zsyków. Instalacja elektryczna jest istniejąca wyposażona w szafę elektryczną.

27) W projekcie umowy § 8 Wynagrodzenie i sposób rozliczeń jest zapis"

Rozliczenie wynagrodzenia za wykonanie przedmiotu umowy następować będzie na podstawie faktur wystawionych przez Wykonawcę oraz na podstawie zatwierdzonych protokołów obiorów robót częściowych za zrealizowane zadania wymienione w ofercie lub zatwierzonego końcowego protokołu odbioru robót."

Czy Zamawiający dopuszcza na podstawie częściowych odbiorów robót rozliczanie fakturami miesięcznymi?

Odpowiedź: Jak w punkcie 25 niniejszych wyjaśnień.

28) Zamawiający wymaga, aby Wykonawcy ubiegający się o wykonanie zamówienia wykazali, że wykonali co najmniej 2 roboty budowlane polegające na budowie/przebudowie/remontcie kotłowni wraz z wymianą kotła na paliwo stałe o mocy co najmniej 100 kW każda robota. Czy Wykonawca, który wykonał wymianę dwóch na paliwo stałe - kocioł na biomasę o mocy 300 kW oraz kocioł na węgiel o mocy 250kW w ramach jednego zadania inwestycyjnego, może ubiegać się o udzielenie zamówienia "Budowa kotłowni na pellet w Szkole Podstawowej w Gródku"?

Odpowiedź: Nie. Zamawiający uzna warunek za spełniony jeżeli Wykonawca wykaże, że wykonał zgodnie z zasadami sztuki budowlanej i prawidłowo ukończył w okresie ostatnich pięciu lat przed upływem terminu składania ofert, a jeżeli okres prowadzenia działalności jest krótszy – w tym okresie, co najmniej 2 roboty polegające na budowie/przebudowie/ remoncie kotłowni wraz z wymianą kotła na paliwo stałe o mocy co najmniej 100 kW, każda robota.

29) W związku z zainteresowaniem postępowaniem pn.: BUDOWA KOTŁOWNI NA PELLE W SZKOLE PODSTAWOWEJ W GRÓDKU prosimy o informację czy Zamawiający wyraża zgodę na złożenie oferty w postępowaniu w formie elektronicznej?

Odpowiedź: Ofertę w zamkniętej kopercie należy złożyć osobiście, kurierem bądź za pośrednictwem operatora pocztowego, zgodnie z rozdziałem XII SIWZ.

30) Prosimy o udzielenie informacji czy Zamawiający dopuszcza możliwość zamiany producenta kotłów?

Odpowiedź: Zamawiający nie wskazuje producenta kotłów a jedynie minimalne parametry jakie powinny spełniać.

Zamawiający ponadto informuje, iż zmianie ulegają zapisy w 10 punkcie dokumentacji projektowej – Wymagane parametry techniczne na biomasę, ppkt. 9. Kotły muszą spełniać wymagania określone w rozporządzeniu Komisji (UE) 2015/1189 z dnia 28 kwietnia 2015 r.

w sprawie wykonania Dyrektywy Parlamentu Europejskiego i Rady 2009/125/WE w odniesieniu do wymogów dotyczących ekoprojektu dla kotłów na paliwa stałe.

W przypadku materiałów i produktów określonych w dokumentacji projektowej nazwą producenta, znakiem towarowym, patentem bądź pochodzeniem, normą, europejską oceną techniczną, aprobatą, specyfikacją techniczną Zamawiający dopuszcza zastosowanie materiałów równoważnych o parametrach techniczno–eksploatacyjno-użytkowych nie gorszych niż te, podane pod pojęciem typu.

- 31) W kotłowni znajdują się słupy podporowe, które dzielą pomieszczenie kotłowni na dwie części. Czy Zamawiający potwierdza, że kotły mają być zainstalowane tylko na jednej połowie pomieszczenia kotłowni?

Odpowiedź: Rozmieszczenie należy wykonać, zgodnie z dokumentacją projektową.

- 32) Ile sztuk drzwi ma zostać wymienionych w ramach budowy kotłowni?

Odpowiedź: 2 szt. Pomędzy magazynem a kotłownią oraz zewnętrzne przy wejściu od schodów.

- 33) Czy demontaż istniejącej wymiennikowni zlokalizowanej w Szkole Podstawowej jest po stronie Zamawiającego ponieważ nie jest to ujęte w SIWZ?

Odpowiedź: Po stronie Wykonawcy.

- 34) W SIWZ nie uwzględniono systemu podawania paliwa do magazynu. Czy Zamawiający potwierdza, że kotłownia ma być wyposażona w podajniki umożliwiające załadunek paliwa z zewnątrz wykorzystując do tego samochody ciężarowe?

Odpowiedź: Zamawiający potwierdza, że kotłownia ma być wyposażona w podajniki umożliwiające załadunek paliwa z zewnątrz wykorzystując do tego samochody ciężarowe. Rozładunek automatyczny lub pneumatyczny.

- 35) Czy wykonanie utwardzonego podjazdu umożliwiającego dostarczenie paliwa przez samochody ciężarowe jest po stronie Zamawiającego?

Odpowiedź: Po stronie Zamawiającego.

- 36) W projekcie hydraulicznym instalacji jest ujęty wymiennik ciepła pomiędzy kotłami a buforem. Czy Zamawiający zezwala na pominięcie tego elementu, jako zbędnego w całej instalacji?

Odpowiedź: Zamawiający nie wyraża zgody.

37) Czy dopuszcza się wykorzystanie istniejących zbiorników CWU?

Odpowiedź: Zamawiający nie wyraża zgody.

38) Czy dopuszcza się wykonanie kominów zewnętrznych?

Odpowiedź: Należy wykonać nowe kominy zewnętrzne, wykorzystując istniejące przebiegi w ścianie kotłowni. Komin wykonać zgodnie z opisem w punkcie 4.9 Odprowadzanie spalin dokumentacji projektowej. Długość komina ok. 13 m, średnica Ø 300mm.

39) Po wizji lokalnej w dniu 9.04.2020 stwierdzono brak komina spalinowego, do którego mają być podłączone kotły. Komin widoczny na rzucie piwnic dokumentacji projektowej według informacji uzyskanych od użytkowników obiektu został rozebrany, a podkłady na których podstawie powstała dokumentacja projektowa są nieaktualne. W związku z powyższym proszę o informację czy wykonanie nowego komina spalinowego wchodzi w zakres przedmiotu zamówienia. W przypadku odpowiedzi twierdzącej proszę o uzupełnienie dokumentacji o rzuty i przekroje wskazujące sposób jego wykonania.

Odpowiedź: Zgodnie z punktem 38 niniejszych wyjaśnień.

Zamawiający informuje, że pytania oraz odpowiedzi na nie stają się integralną częścią Specyfikacji Istotnych Warunków Zamówienia i będą wiążące przy składaniu ofert.

Dokonane wyjaśnienia oraz zmiany treści SIWZ prowadzą do zmiany treści ogłoszenia o zamówieniu i wpływają na zmianę terminu składania ofert.

Z uwagi na możliwe opóźnienia w funkcjonowaniu placówek pocztowych i firm kurierskich oraz ze względu na wprowadzone zmiany ustala się nowy termin składania ofert:

- ofertę w zamkniętej kopercie, opatrzonej napisami jak w rozdziale XI niniejszej specyfikacji, należy złożyć w siedzibie Zamawiającego:

Urząd Gminy Gródek, 16-040 Gródek, ul. A. i G. Chodkiewiczów 2, pokój nr 1,

nie później niż **do 22.04.2020 r. do godz. 10:00,**

- otwarcie ofert nastąpi w **Urzędzie Gminy Gródek, ul. A. i G. Chodkiewiczów 2, 16-040 Gródek, Pokój nr 1 w dniu 22.04.2020 r. o godz. 10:05.**

/-/ Wiesław Kulesza

Wójt Gminy Gródek