

82.231.1510

✓

Projekt przebudowy
ul. Cmentarnej w Gródku
w istniejącym pasie drogowym

Adres : miejscowość Gródek,
gm. Gródek

Obiekt : ul. Cmentarna – ul. gminna

Inwestor : Gmina Gródek

Branża : drogowa

Stadium : projekt budowlano-wykonawczy

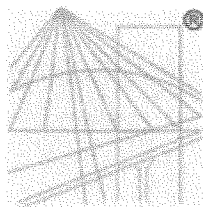
Projektant : techn. Leon Filipowicz

PROJEKTANT DRÓG I MOSTÓW
Leon Filipowicz
pr z § 3 ust. 2 pkt 2 i 3 i § 5 ust. 2 Zarz. MK Nr 196
Nr ewid. W.Z.D.P. 8/445/15/66

Białystok: październik 2018r..

ZAWARTOŚĆ OPRACOWANIA

- 1.Strona tytułowa
- 2.Zaświadczenie PIIB
- 3.Uprawnienia budowlane
- 4.Oświadczenie projektanta
- 5.Opis techniczny
- 6.Projekt zagospodarowania
- 7.Informacje *BIOZ*
- 8.Szkice domiarów
- 9.Kopia mapy ewidencji gruntów
- 10.Plan orientacyjny 1: 10 000
- 11.Projekt zagospodarowania terenu
- 12.Profil podłużny
- 13.Przekrój normalny
- 14.Przekrój normalny z wpustami ulicznym z osadnikiem
- 15.Wpust uliczny z osadnikiem
- 16.Przekroje poprzeczne
- 17.Tabela robót ziemnych



P O L S K A
I Z B A
I N Ż Y N I E R Ó W
B U D O W N I C T W A

Zaświadczenie

o numerze weryfikacyjnym:

PDL-6TX-HUD-K5N *

Pan Leon Wawrzyniec Filipowicz o numerze ewidencyjnym PDL/BD/2539/02

adres zamieszkania ul. Żabia 9/4, 15-448 Białystok

jest członkiem Podlaskiej Okręgowej Izby Inżynierów Budownictwa i posiada wymagane ubezpieczenie od odpowiedzialności cywilnej.

Niniejsze zaświadczenie jest ważne od 2018-01-01 do 2018-12-31.

Zaświadczenie zostało wygenerowane elektronicznie i opatrzone bezpiecznym podpisem elektronicznym weryfikowanym przy pomocy ważnego kwalifikowanego certyfikatu w dniu 2018-01-08 roku przez:

Wojciech Kamiński, Przewodniczący Rady Podlaskiej Okręgowej Izby Inżynierów Budownictwa.

(Zgodnie art. 5 ust 2 ustawy z dnia 18 września 2001 r. o podpisie elektronicznym (Dz. U. 2001 Nr 130 poz. 1450) dane w postaci elektronicznej opatrzone bezpiecznym podpisem elektronicznym weryfikowanym przy pomocy ważnego kwalifikowanego certyfikatu są równoważne pod względem skutków prawnych dokumentom opatrzonym podpisami własnoręcznymi.)

* Weryfikację poprawności danych w niniejszym zaświadczeniu można sprawdzić za pomocą numeru weryfikacyjnego zaświadczenia na stronie Polskiej Izby Inżynierów Budownictwa www.piib.org.pl lub kontaktując się z biurem właściwej Okręgowej Izby Inżynierów Budownictwa.

UPRAWNIENIE BUDOWLANE

Na podstawie art. 18 ustawy z dnia 31 stycznia 1961 r. — prawo budowlane (Dz. U. nr 7, poz. 46) oraz § 14 zarządzenia nr 195 Ministra Komunikacji z dnia 1 grudnia 1964 r. w sprawie uprawnień budowlanych w budownictwie specjalnym w zakresie komunikacji (Dziennik Budownictwa nr 23, poz. 73)

Obywatel tech. Leon FILIPOWICZ, syn Wincentego

urodzony dnia 18 stycznia 1938r. w Majewie

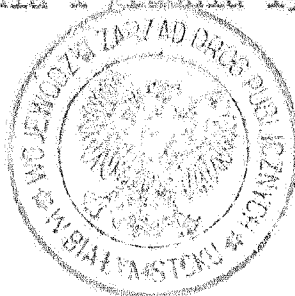
o t r z y m u j e

w specjalności dróg

uprawnienia budowlane do 1. projektowania w zakresie nieskomplikowanych drogowych obiektów budowlanych / § 6 ust.1 pkt.5 zarządzenia nr 195 Ministra Komunikacji/ wymienionych w § 3 ust.2 pkt.3 zarządzenia nr 195 Ministra Komunikacji z dnia 1 grudnia 1964 r.

2. kierowania robotami budowlanymi w zakresie drogowych obiektów budowlanych wymienionych w § 3 ust.2 pkt.3 zarządzenia nr 195 Ministra Komunikacji z dnia 1 grudnia 1964 r.

Za zgodność
z oryginałem
tech. Leon Filipowicz
pr z & 3 ust. 2 pkt 2 i 3 i & 5 ust. 2 Zarz. MK nr 196
Nr ewid. WZDP 8-445/15/66




Dyrektor
R. Piotrowski
/R. Piotrowski/

Oświadczenie projektanta

Ja, niżej podpisany Leon Filipowicz

Zam. 15448 Białystok. ul. Żabia 9m4, oświadczam, że opracowałem projekt przebudowy drogi gminnej ul. Cmentarnej na odc. od ul. Zarzeczańskiej do ul. Północnej w m. Gródek zgodnie z obowiązującymi przepisami, Polskimi Normami oraz zgodnie z Prawem budowlanym z późniejszymi zmianami i zgodnie z zasadami wiedzy technicznej.

PROJEKTANT DRÓG I MOSTÓW


..... Leon Filipowicz

dr z § 1 ust. 1 pkt 2) 314 51 ust. 2 Zarz. MK Nr 198
/podpis/ W.Z.D.P. 8445/15/06

OPIS TECHNICZNY

Do projektu przebudowy ul. Cmentarnej w Gródku w istniejącym pasie drogowym drogi gminnej nr 5026B na odc. od ul. Zarzeczańskiej do ul. Północnej.

1.0 PRZEDMIOT , PODSTAWA I ZAKRES OPRACOWANIA

Materiały wykorzystane przy sporządzaniu opracowania :

- kopia mapy zasadniczej w skali 1: 500 z dnia 22.05.2018r.
- plan sytuacyjno-wysokościowy w skali 1: 500
- wytyczne projektowania dróg i ulic
- zlecenie inwestora - Gminy Gródek
- wizja lokalna i pomiary przeprowadzone w miesiącu wrześniu 2018r.

1.2 PRZEDMIOT I ZAKRES OPRACOWANIA

Przedmiotem niniejszego opracowania jest projekt przebudowy ul. Cmentarnej drogi gminnej w istniejącym pasie drogowym na odc. od ul. Zarzeczańskiej do ul. Północnej nr ew. dz. 348/1, 171/4 w miejscowości Gródek /na odcinku od km roboczego 0+010 do km 0+130/

Przebudowa zgodnie z ww. zakresem polegać będzie na :

- przebudowie nawierzchni ciągu pieszo-jezdnego z kostki betonowej o szer. 3.00m wraz z poboczami z kostki betonowej
- przeb. obrzeży betonowych 8x30cm na ławie betonowej

2.0 STAN ISTNIEJĄCY I UZBROJENIE TERENU

• Stan istniejący

Droga gminna ul. Cmentarna m. Gródek na odcinku będącym przedmiotem opracowania przebiega przez istniejącą zabudowę jednorodziną z zabudowaniami gospodarskimi po obu stronach ulicy. Przy tej ulicy znajdują się posesje mieszkalne jednorodzinne. Na ul. Cmentarnej poruszają się głównie pojazdy osobowe obsługujące przyległe posesje. Na początku zakresu opracowania po lewej stronie znajduje się lokal gastronomiczny w związku z tym sporadycznie wjeżdżają do niego pojazdy zaopatrzenia , są to głównie pojazdy dostawcze. Szerokość pasa drogowego odcinka ulicy - posiada geodezyjnie wyznaczone linie rozgraniczające.

Zakres opracowania ograniczony jest z obu stron ulicami Zarzeczańską – na początku opracowania, która posiada nawierzchnię bitumiczną, a na końcu ul. Północną o nawierzchni z kostki betonowej.

Na przedmiotowym odcinku ulicy w chwili obecnej występuje nawierzchnia żwirowa która miejscami jest w niezadowalającym stanie technicznym. Powyższy odcinek ulicy służy głównie do dojazdu do znajdujących się zabudowań po obu stronach ulicy.

W trakcie wykonywania pomiarów stwierdzono, iż na przedmiotowej ulicy w chwili obecnej natężenie ruchu kołowego w obu kierunkach wynosi ok. 10 poj.um./h i związany jest przede wszystkim z dojazdem do zabudowy jednorodzinnej. Istniejący ruch związany jest w przeważającej części z obsługą przyległej zabudowy po obu stronach jezdni. Na drodze gminnej występuje ruch kołowy głównie pojazdów osobowych.

Ruch pieszy jest mały i związany głównie z dojściem do przyległych posesji.

Przedmiotowa ulica posiada w stanie istniejącym nawierzchnię ze żwiru o szer. ok. 3.50m z obustronnymi poboczami gruntowymi średniej szerokości 1.0m.

Po przebudowie ul. Cmentarna przebiegająca przez m. Gródek będzie posiadała:

- na całym odcinku szerokość jezdni 3.00m wraz z poboczami tej samej konstrukcji

- w-wa ścieralna z kostki betonowej gr. 8cm.

- podsypka cem. – piaskowa gr. 3cm

- podbudowa z kruszywa łamanego frakcji 0-31.5mm o gr. 20cm.

- obrzeża betonowe 8x30cm na ławie betonowej

W zakresie infrastruktury technicznej oddzielny przewiduje przebudowę :

- wpusty uliczne Ø 50 z osadnikiem w (oddzielne opracowanie) :

- km 0+010 szt. 2,

- km 0+075 szt. 2,

- km 0+095 szt. 2,

- km 0+130 szt. 4,

W chwili obecnej wody opadowe odprowadzane są powierzchniowo w kierunku ul. Zarzeczniańskiej i ul. Północnej.

Projekt niniejszy nie przewiduje zmian szerokości linii rozgraniczających drogi.

W pasie drogowym ulicy występuje uzbrojenie podziemne i nadziemne w postaci:

-napowietrznej linii oświetleniowej

-kable telefonicznych

-wodociągu

-kanalizacji sanitarnej

-słupów telekomunikacyjnych

-słupów energetycznych

- Dane ruchowe

W trakcie wykonywania pomiarów uzupełniających stwierdzono, że istniejący ruch na rozpatrywanym odcinku ulicy objętej zakresem opracowania jest związany jest w przeważającej części z obsługą przyległej zabudowy – istniejący ruch waha się w granicach 10 – poj. um./h w obu kierunkach. Natomiast dużo większe natężenie ruchu kołowego występuje na ul. Zarzeczańskiej.

3.0 TECHNICZNA CHARAKTERYSTYKA PRZEBUDOWYWANEJ DROGI.

Przebieg przebudowywanej jezdni został dostosowany do istniejącego zagospodarowania terenu i wyniesienia ulicy w terenie.

W/w przebudowywana jezdnia o dwóch pasach ruchu jako ciąg pieszo-jezdny.

4.0 ROZWIĄZANIE SYTUACYJNE, OŚ DROGI W PLANIE.

4.1 Oś. ulicy

Przebudowywana jezdnia dostosowana jest do istniejącego zagospodarowania terenu. Oś ulicy pozostaje bez zmian.

Wyznaczenie punktów wierzchołkowych zostało wykonane na podstawie domiarów i oznaczenia ich w terenie. Podstawą do wyniesienia osi ulicy w terenie są punkty wierzchołkowe (pt i kt) uwidocznione na planie sytuacyjno-wysokościowym w skali 1:500.

4.2 Jezdnia.

Przebudowę jezdni na wskazanym odcinku przewiduje się wykonać o szerokości 3,00m o spadku poprzecznym obustronnym wynoszącym 3%. Jezdnia ujęta będzie w obrzeża betonowe 8x30cm na ławie betonowej wraz z poboczami o takiej samej konstrukcji do granicy istniejących płotów.

4.3 Pobocza

Pobocza o szerokości 1.00-1.50m po obu stronach jezdni wykonane będą z kostki betonowej i konstrukcji takiej samej jak jezdnia.

4.4 Wjazdy bramowe

Na całym odcinku ulicy wjazdy bramowe będą miały szer. 4.00m o nawierzchni takiej samej jak jezdnia. Zjazdy wykonane będą do granicy pasa drogowego.

4.5 Obrzeża betonowe 8x30cm na ławie bet. jako wtopione - na równo z krawędzią nawierzchni jezdni.

5.0 ROZWIĄZANIE WYSOKOŚCIOWE I ODWODNIENIE.

5.1 Rozwiązanie wysokościowe

Rozwiązanie wysokościowe nawierzchni jezdni - w dowiązaniu do istniejących nawierzchni jezdni oraz do istniejącego zagospodarowania przyległych terenów. Niweleta jezdni będzie pokrywała się z istniejącym przebiegiem ulicy.

5.2 Odwodnienie

Wody opadowe z jezdni zostaną odprowadzone za pomocą wpustów ulicznych z osadnikiem ulicznych tak jak pokazano na planie sytuacyjno-wysokościowym. Wprowadza się korektę niweletę jezdni oraz spadki poprzeczne, tak aby prawidłowo odprowadzić wody opadowe.

6.0 PRZEKROJE NORMALNE

Jezdnie szer. 3.00m ze spadkiem poprzecznym obustronnym 3% wraz z poboczami i spadkiem 3% w kierunku do jezdni.

Obustronne pobocza szer. 1.00-1.50m

7.0 KONSTRUKCJA NAWIERZCHNI

Poniżej przedstawiono warstwy konstrukcyjne przebiegu ulicy w planie.

Nawierzchnia jezdni

/od km 0+ 010 do 0+130/

- w-wa ściernalna z kostki betonowej gr. 8cm.
- podsypka cem. – piaskowa gr. 3cm
- podbudowa z kruszywa łamanego frakcji 0-31.5mm o gr. 20cm.

Pobocza

- w-wa ściernalna z kostki betonowej gr. 8cm.
- podsypka cem. – piaskowa gr. 3cm
- podbudowa z kruszywa łamanego frakcji 0-31.5mm o gr. 20cm.

Obrzeża betonowe

- obrzeża betonowe 8x30cm
- podsypka cementowo-piaskowa – 5cm
- ława betonowa z bet. B-10 gr. 15cm

9.0 ORGANIZACJA RUCHU

9.1 Organizacja ruchu stała

Organizacja ruchu stała – tak jak w stanie istniejącym ul. Cmentarna podporządkowana będzie do ul. Zarzeczańskiej i ul. Północnej.

10.0 UZBROJENIE ISTNIEJĄCE

Na odcinku objętym opracowaniem występuje uzbrojenie podziemne i nadziemne.

W pobliżu występujących urządzeń podziemnych prace prowadzić ręcznie w uzgodnieniu z gestorami poszczególnych sieci.

11.0 WYBURZENIA , WYWŁASZCZENIA , WYCINKA DRZEW

Przebudowa będzie wykonana w istniejącym pasie drogowym. Nie zachodzi konieczność zajęcia dodatkowego terenu. Przebudowa ulicy nie narusza prawa własności i uprawnień osób trzecich.

Nie zachodzi konieczność wycinki drzew.

12.0 UWAGI DOTYCZĄCE REALIZACJI INWESTYCJI

-wyznaczenie osi należy wykonać w oparciu o załączony plan sytuacyjny.

-punkty wierzchołkowe w terenie zastabilizowano stalowymi rurkami w jezdni-
domiarów dokonywano do charakterystycznych punktów (ogrodzeniach, słupach
itp.) - w terenie zaznaczono farbą.

-należy zwrócić szczególną uwagę na zgodne z normą zagęszczenie robót
ziemnych i podbudowy z kruszywa łamanego. Wskazane jest uzyskanie
laboratoryjnej receptury na podbudowę z kruszywa łamanego.

-ze względu na niewielkie zagłębienie niektórych instalacji m.in. kable
telefoniczne prace w ich pobliżu należy wykonać szczególnie ostrożnie odkopując
je ręcznie.

-w trakcie prac prowadzonych w pobliżu uzbrojenia podziemnego należy spełnić
wymogi postawione w uzgodnieniu z poszczególnymi gestorami sieci.

PROJEKTANT DRÓG I MOSTÓW
tech. Leon Filipowicz
pr z § 3 ust. 2 pkt 2 i 3 i § 5 ust. 2 Zarz. MK Nr 196
Nr ewid. W.Z.D.P. 8/445/15/66

OPIS TECHNICZNY

Do projektu zagospodarowania terenu przebudowy ciągu pieszo-jezdnego ul. Cmentarnej w Gródku w istniejącym pasie drogowym drogi gminnej nr 5026B na odc. od ul. Zarzeczańskiej do ul. Północnej.

1. Przedmiot inwestycji

Przedmiotem niniejszego opracowania jest projekt przebudowy ul. Cmentarnej drogi gminnej w istniejącym pasie drogowym na odc. od ul. Zarzeczańskiej do ul. Północnej nr ew. dz. 348/1, 171/4 w miejscowości Gródek /na odcinku od km roboczego 0+010 do km 0+130/

Przebudowa zgodnie z ww. zakresem polegać będzie na :

- przebudowie nawierzchni ciągu pieszo-jezdnego z kostki betonowej o szer. 3.00m wraz z poboczami z kostki betonowej
- oporników betonowych po obu stronach ulicy
- wpustów ulicznych z osadnikiem - oddzielne opracowanie

2. Istniejący stan zagospodarowania terenu.

Ulica gminna ul. Cmentarna m. Gródek na odcinku będącym przedmiotem opracowania przebiega przez istniejącą zabudowę jednorodzinną z zabudowaniami gospodarskimi po obu stronach ulicy. Przy tej ulicy znajdują się posesje mieszkalne jednorodzinne. Na ul. Cmentarnej poruszają się głównie pojazdy osobowe obsługujące przyległe posesje. Na początku zakresu opracowania po lewej stronie znajduje się lokal gastronomiczny w związku z tym sporadycznie wjeżdżają do niego pojazdy zaopatrzenia, są to głównie pojazdy dostawcze. Szerokość pasa drogowego odcinka ulicy - posiada geodezyjnie wyznaczone linie rozgraniczające.

Zakres opracowania ograniczony jest z obu stron ulicami Zarzeczańską – na początku opracowania, która posiada nawierzchnię bitumiczną, a na końcu ul. Północną o nawierzchni z kostki betonowej.

Na przedmiotowym odcinku ulicy w chwili obecnej występuje nawierzchnia żwirowa która miejscami jest w niezadowalającym stanie technicznym. Powyższy odcinek ulicy służy głównie do dojazdu do znajdujących się zabudowań po obu stronach ulicy.

W trakcie wykonywania pomiarów stwierdzono, iż na przedmiotowej ulicy w chwili obecnej natężenie ruchu kołowego w obu kierunkach wynosi ok. 10 poj.um./h i związany jest przede wszystkim z dojazdem do zabudowy jednorodzinnej. Istniejący ruch związany jest w przeważającej części z obsługą przyległej zabudowy po obu stronach jezdni. Na drodze gminnej występuje ruch kołowy głównie pojazdów osobowych.

Ruch pieszy jest mały i związany głównie z dojściem do przyległych posesji. Przedmiotowa ulica posiada w stanie istniejącym nawierzchnię ze żwiru o szer. ok. 3.50m z obustronnymi poboczami gruntowymi średniej szerokości 1.0m.

Projekt niniejszy nie przewiduje zmian szerokości linii rozgraniczających drogi. W pasie drogowym ulicy występuje uzbrojenie podziemne i nadziemne w postaci:

- napowietrznej linii oświetleniowej
- kabli telefonicznych
- wodociągu
- kanalizacji sanitarnej
- słupów telekomunikacyjnych
- słupów energetycznych

3. Projektowane zagospodarowanie terenu

Po przebudowie ul. Cmentarna przebiegająca przez m. Gródek będzie posiadała:

- na całym odcinku szerokość jezdni 3.00m wraz z poboczami tej samej konstrukcji

- w-wa ścieralna z kostki betonowej gr. 8cm.
- podsypka cem. – piaskowa gr. 3cm
- podbudowa z kruszywa łamanego frakcji 0-31.5mm o gr. 20cm.
- obrzeża betonowe 8x30cm

W zakresie infrastruktury technicznej projekt przebudowy jezdni ulicy przewiduje:

- wpusty uliczne Ø 50 z osadnikiem (oddzielne opracowanie) w :
- km 0+010 szt. 2,
- km 0+075 szt. 2,
- km 0+095 szt. 2,
- km 0+130 szt. 4,

W chwili obecnej wody opadowe odprowadzane są powierzchniowo w kierunku ul. Zarzeczańskiej i ul. Północnej.

Przebieg niwelety jezdni ul. Cmentarnej na całym odcinku będący przedmiotem niniejszego opracowania został dostosowany do istniejącego zagospodarowania teren.

4.Zestawienie poszczególnych części zagospodarowania terenu

Nawierzchnia jezdni

/od km 0+ 010 do 0+130/

- w-wa ścieralna z kostki betonowej gr. 8cm.
- podsypka cem. – piaskowa gr. 3cm
- podbudowa z kruszywa łamanego frakcji 0-31.5mm o gr. 20cm.

Pobocza

- w-wa ścieralna z kostki betonowej gr. 8cm.
- podsypka cem. – piaskowa gr. 3cm
- podbudowa z kruszywa łamanego frakcji 0-31.5mm o gr. 20cm.

Obrzeża betonowe

- obrzeża betonowe 8x30cm
- podsypka cementowo-piaskowa – 5cm
- ława betonowa z bet. B-10 gr. 15cm

Powierzchnia jezdni – 360.00m²

Powierzchnia poboczy żwirowych – 338.50m²

Wpusty uliczne Ø 50 z osadnikiem – szt. 10

5.Wskaźniki zainwestowania terenu

Powierzchnia ogólna ulicy – 698.50m²

6.Bilans terenu do wyłączenia z produkcji rolnej

Nie występuje

7.Dane określające ochronę konserwatorska terenu

Teren przebudowy nie znajduje się w strefie ochrony Konserwatora Zabytków

8.Dane określające istniejące i projektowane zagrożenie dla środowiska i użytkowników projektowanej inwestycji

Zagrożenia nie występują

PROJEKTANT DRÓG I MOSTÓW
tech. Leon Filipowicz
pr z § 3 ust. 2 pkt 2 i 3 i § 5 ust. 2 Zarz. MK Nr 196
Nr ewid. W.Z.D.P. 8/445/15/66

INFORMACJA DOTYCZĄCA BEZPIECZEŃSTWA I OCHRONY ZDROWIA

Adres : *ul. Cmentarna, m. Gródek,
gm. Gródek*

Obiekt : *ulica gminna*

Inwestor : *Gmina Gródek*

Branża : *drogowa*

Stadium : *Informacja BIOZ*

Projektant : *techn. Leon Filipowicz*

PROJEKTANT DRÓG I MOSTÓW

tech. Leon Filipowicz

pr z § 3 ust. 2 pkt 2 i 3 i § 5 ust. 2 Zarz. MK Nr 196
Nr ewid. W.Z.D.P. 8/445/15/66

Białystok; październik, 2018r,

INFORMACJA
DOTYCZĄCA BEZPIECZEŃSTWA I OCHRONY ZDROWIA

Do projektu przebudowy ul. Cmentarnej w Gródku w istniejącym pasie drogowym drogi gminnej nr 5026B na odc. od ul. Zarzeczańskiej do ul. Północnej.

1.0 Zakres robót dla całego zamierzenia budowlanego oraz kolejność wykonywania robót.
Przedmiotem niniejszego opracowania jest projekt przebudowy ul. Cmentarnej - drogi gminnej w istniejącym pasie drogowym na odc. od ul. Zarzeczańskiej do ul. Północnej nr ew. dz. 348/1, 171/4 w miejscowości Gródek /na odcinku od km roboczego 0+010 do km 0+130/
Przebudowa zgodnie z ww. zakresem polegać będzie na :

- przebudowie nawierzchni ciągu pieszo-jezdnego z kostki betonowej o szer. 3.00m wraz z pobocznymi z kostki betonowej
- po obu stronach ulicy
- wpustów ulicznych z osadnikiem

1.1 Kolejność realizacji przebudowy ulicy

- wytyczenie osi jezdni
- roboty polegające na korytowaniu nawierzchni jezdni żwirowej
- rozebraniu istniejących elementów ulicy
- ustawienie obrzeży betonowych
- montaż wpustów ściekowych
- wykonanie podbudowy z kruszywa łamanego
- wykonanie podsypki
- wykonanie warstwy ścieralnej z kostki betonowej
- wykonanie prac porządkowych

2.0. Wykaz istniejących obiektów budowlanych

Po przebudowie jezdni ul. Cmentarnej przebiegająca przez m. Gródek będzie posiadała :

- na całym odcinku szerokość jezdni 3.00 m wraz z pobocznymi szer. 1.00-1.50m
- w-wa ścieralna z kostki betonowej gr. 8cm.
- podsypka cem. – piaskowa gr. 3cm
- podbudowa z kruszywa łamanego frakcji 0-31.5mm o gr. 20cm.
- zjazdy bramowe szerokości 4.0m do granicy pasa drogowego
- obrzeża betonowe 8x30cm

W zakresie infrastruktury technicznej projekt przebudowy jezdni ul. Cmentarnej przewiduje:

- remont wpustów ulicznych Ø 50 z osadnikiem (oddzielne opracowanie) w :

- km 0+010 szt. 2,
- km 0+075 szt. 2,
- km 0+095 szt. 2,
- km 0+130 szt. 4,

W chwili obecnej wody opadowe odprowadzane są powierzchniowo w kierunku ul. Zarzeczańskiej i ul. Północnej.

W pasie drogowym ulicy występuje uzbrojenie podziemne i nadziemne w postaci:

- napowietrznej linii oświetleniowej
- kabli telefonicznych
- wodociągu
- kanalizacji sanitarnej
- słupów telekomunikacyjnych
- słupów energetycznych

Szerokość pasa drogowego odcinka ulicy - posiada geodezyjnie wyznaczone linie rozgraniczające.

Na przedmiotowym odcinku przebudowywanej jezdni ulicy w chwili obecnej występuje nawierzchnia żwirowa w niezadawalającym stanie technicznym.

3.0. Elementy zagospodarowania terenu stwarzające zagrożenia

- Ustawienie obrzeży betonowych będzie wymagało zajęcia części jezdni.
- Przy przebudowie jezdni będzie zachodziła konieczność poprowadzenia pieszych drugą stroną ulicy ze względu na zajęty pod roboty teren. W przypadku wykonywania jezdni połówkowo wystąpią utrudnienia w ruchu pojazdów.
- Przed rozpoczęciem robót należy zastosować oznakowanie i zabezpieczenie terenu robót w czasie prowadzenia prac.

4.0.Wskazanie dotyczące zagrożeń występujących podczas realizacji robót budowlanych.

- Zagrożenia występują podczas realizacji przebudowy jezdni poszczególnych elementów ulicy pod ruchem pojazdów i pieszych przy ustawianiu obrzeży betonowych i montażu wpustów ulicznych.
- Przed rozpoczęciem robót należy ustawić znaki drogowe zgodnie z obowiązującymi przepisami.
- W pobliżu infrastruktury technicznej roboty wykonywać ręcznie ze szczególną ostrożnością.

5.0 Wskazania sposobu prowadzenia instruktażu pracowników.

5.1. Szkolenie pracowników

- Pracownicy muszą być przeszkoleni przed przystąpieniem do robót przez kierownika budowy w zakresie przepisów BHP dotyczących wymienionych wyżej zagrożeń oraz szkoleń bieżących (codziennych).

5.2. Zapobieganie zagrożeniom

- przestrzegać norm i uwag zawartych w uzgodnieniach

5.3. Uwagi

W oparciu o powyższe informacje kierownik budowy powinien sporządzać przed rozpoczęciem budowy planu bezpieczeństwa i ochrony zdrowia uwzględniając specyfikę obiektu budowlanego i warunki prowadzenia robót budowlanych.

6.0 Wskazania środków technicznych i organizacyjnych, zapobiegających niebezpieczeństwu.

6.1. Określenie i wskazanie środków technicznych

Określenie i wskazanie środków technicznych i organizacyjnych, zapobiegających niebezpieczeństwom wynikającym z wykonywania robót budowlanych w strefach szczególnego

zagrożenia zdrowia lub w ich sąsiedztwie w tym zapewniających bezpieczną i sprawna komunikacją, umożliwiającą szybką ewakuację na wypadek np. awarii, i innych zdarzeń.
-brak stref szczególnego zagrożenia wynikających z wykonania robót budowlanych.
-przy pracach bud. na każdym ich etapie bezwzględnie należy przestrzegać przepisów BHP.
Na kierowniku budowy ciąży obowiązek opracowania planu BIOZ zgodnie z obowiązującym rozporządzeniem.

6.2. Organizacja ruchu na czas prowadzenia robót

- Przebudowa szczególnie jezdni odbywać się będzie w miejscach, gdzie występuje ruch lokalny pojazdów. Ul. Cmentarna służy przede wszystkim jako dojazd do okolicznej zabudowy zlokalizowanej po obu jej stronach. Przebudowa jezdni będzie wymagała częściowego zajęcia pasa drogowego i będzie przebiegała przy połówkowym zajęciu jezdni.
- Teren na którym będą wykonywane prace należy zabezpieczyć zgodnie z :
-Ustawa z dnia 20 czerwca 1997r „Prawo o ruchu drogowym” z późniejszymi zmianami,
-Rozporządzenie Ministra Infrastruktury z dnia 23 września 2003r w sprawie szczegółowych warunków zarządzania ruchem na drogach oraz wykonywania nadzoru nad tymi drogami /Dz. U. Nr 177 z 2003r poz. 1729/,
-Rozporządzenie Ministra Infrastruktury z dnia 3 lipca 2003r /Dz. U. z dnia 23 grudnia 2003r § 1/ w sprawie szczegółowych warunków i sygnałów drogowych oraz urządzeń bezpieczeństwa ruchu drogowego i warunków ich umieszczania na drogach,
-Rozporządzenie Ministra Infrastruktury oraz Spraw Wewnętrznych i Administracji w sprawie znaków i sygnałów drogowych /Dz. U. Nr 170 z dnia 12 października 2002r ze zmianami/,
W celu zapewnienia bezpieczeństwa wszystkim uczestnikom ruchu i osobom wykonującym roboty, wykonawca zobowiązany jest do utrzymania w należyтым stanie wszystkich środków technicznych użytych do oznakowania.
Roboty prowadzić tak, aby nie spowodować uszkodzeń urządzeń infrastruktury podziemnej.
Jednostki prowadzące roboty w pasie drogowym ulic zobowiązane są do utrzymania w czasie prowadzenia robót w należyтым stanie wszystkich środków technicznych użytych do oznakowania i zabezpieczenia robót oraz innych zastosowanych w związku z wyk. prac.
Organizacja ruchu zabezpieczająca ruch musi być zgodna z „Instrukcją oznakowania robót wykonywanych w pasach drogowych ulic” - rozporządzenie Ministra Infrastruktury. Niezależnie od powyższego wykonawca robót zobowiązany jest do przestrzegania przepisów BHP dotyczących wykonawstwa robót budowlano- montażowych i rozbiórkowych.
Po zakończeniu robót teren znajdujący się w pasie drogowym ulicy powinien zostać odpowiednio uporządkowany. Użyte do oznakowania robót zapory powinny być odblaskowe.
Zabezpieczenie i oznakowanie robót prowadzonych w pasie drogowym powinny być dostosowane do występujących utrudnień w ruchu pieszym i kołowym, a także zapewniać bezpieczeństwo wszystkim i osobom wykonującym te roboty.
Od strony najazdu bezwzględnie należy umieścić tablice kierujące oraz niezbędne oznakowanie pionowe. W czasie wykonywaniu robót przy małej przejrzystości powietrza lub pozostawienia wykopów na noc na barierach należy umieścić światła pulsujące zgodnie z obowiązującymi przepisami w tym względzie. Do oznakowania robót należy zastosować znaki odblaskowe o grupie wielkości „średnie”. Wykonawca poszczególnych robót powinien wszelkie prace prowadzić w oparciu o odpowiednie przepisy dbając między innymi o bezpieczeństwo ruchu i w każdym momencie trwania budowy musi zapewnić przejazd Straży Pożarnej, innych pojazdów uprzywilejowanych.

Szkice domiarów do punktów wierzchołkowych rys.1-2



PROJEKTANT DRÓG I MOSTÓW

tech. Lech Filipowicz
 prz § 3 ust. 2 pkt 2 i 3 i § 5 ust. 2 Zarz. MK Nr 196
 Nr ewid. W.Z.D.P. 8/445/15/66



PROJEKTANT DROGI I MOSTÓW

tech. Leon Filipowicz
 prz § 3 ust. 2 pkt 2 i 3 i § 5 ust. 2 Zarz. MK Nr 1
 Nr ewid. W.Z.D.P. 8/445/15/66



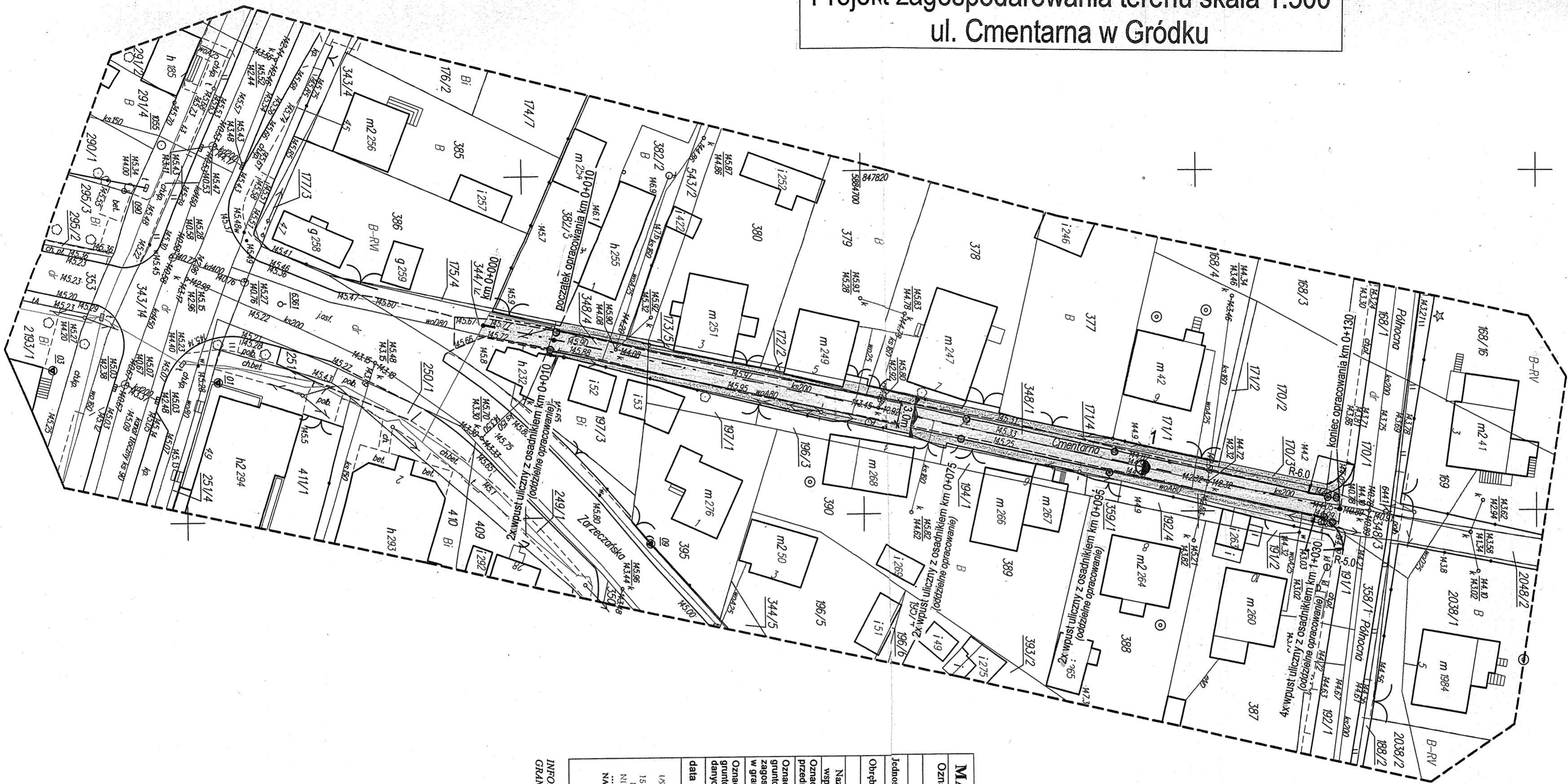


Plan orientacyjny
skala 1:10000
m. Gródek

PROJEKTANT DRÓG I MOSTÓW.

Lech Filipowicz
pr z § 3 ust. 2 pkt 2 i 3 i § 5 ust. 2 Zarz. MK Nr 196
Nr ewid. W.Z.D.P. 8/445/16/68

Projekt zagospodarowania terenu skala 1:500
ul. Cmentarna w Gródku



LEGENDA:

	proj. jezdnia szer. 3.00m
	proj. jezdnia (oddzielne opracowanie)
	proj. utwardzone pobocza (do linii plotów)
	wpusy uliczne z osadnikami (oddzielne opracowanie)

Obiekt: Przebudowa drogi gminnej ul. Cmentarnej w istniejącym placie drogowym		Investor: Gmina Gródek
Nazwa rys. Projekt zagospod. terenu	Skala: 1:500	Data: X.2018
Projektant: Leon Filipowicz WZPD 8/445/15/66	Podpis: PROJEKTANT DROG I MOSTÓW tech. Leon Filipowicz Pr z § 3 ust. 2 pkt 2 i 3 i § 5 ust. 2 art. MK Nr 195 Np. 14.2.07. 0143015766	

MAPA DO CELÓW PROJEKTOWYCH

Oznaczenia kancelaryjne zgłoszonej pracy geodezyjnej: **MIEJSCOWOŚĆ** Gródek, Nr. Rob. Wyr. 59/2018, OD.01.4320.1701.2018

Identyfikator: Gródek, 200204.2

Orzeczona ewidencyjna nazwa: Gródek, 200204.2.0008

SKALA MAPY 1:500

Nazwa układu prostokątnych płaskich współrzędnych: 2000 strefa 8

Oznaczenie granic obszaru który był przedmiotem aktualizacji: Konształd 60

Oznaczenie i informacje o służebnościach gruntowych mających wpływ na zagospodarowanie gruntów zlokalizowanych w granicach projektowanej inwestycji: nie badano

Oznaczenie i symbol konturu użytku gruntowego, który nie jest ujawniony w bazie danych ewidencji gruntów i budynków: brak

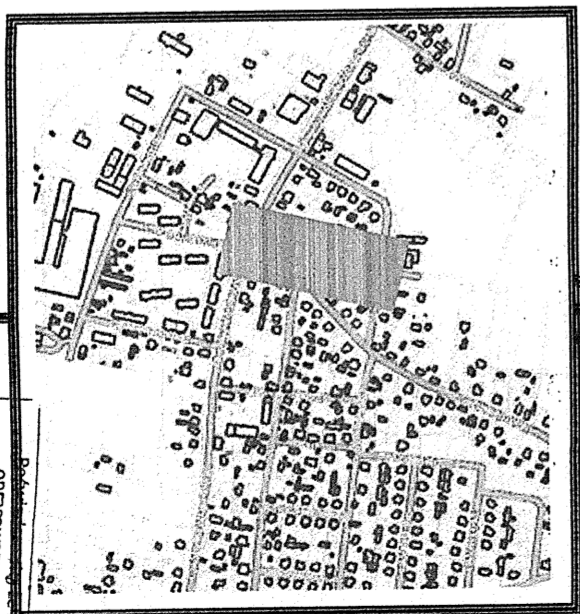
data opracowania mapy: 04.04.2018r
art. mapy zas. 8.192.18.02.1.2.4

EAST-Geo
WALUCH GOSIŃSKI, ING. KANARY, ING. KANARY
15-007 Białostockiego, Krosno, ul. 21 Pał. 12
NIP 543-200-000, REGON 141748918
NIP 543-200-000, REGON 141748918
NAZWANA / imię i nazwisko wykonawcy
podpis osoby reprezentującej
WYKONAWCA

GEODETA UPRAWNIENY
Tomasz Kanary
IN. 017. 21.059

Imię i nazwisko nr uprawnień
osoby podpisującej opracowanie
który opracował mapę

INFORMACJA O PUNKTACH OSNOWY PODSTAWOWEJ SZCZEGÓLNEJ W GRANICACH OPRACOWANIA: 105501, 105503



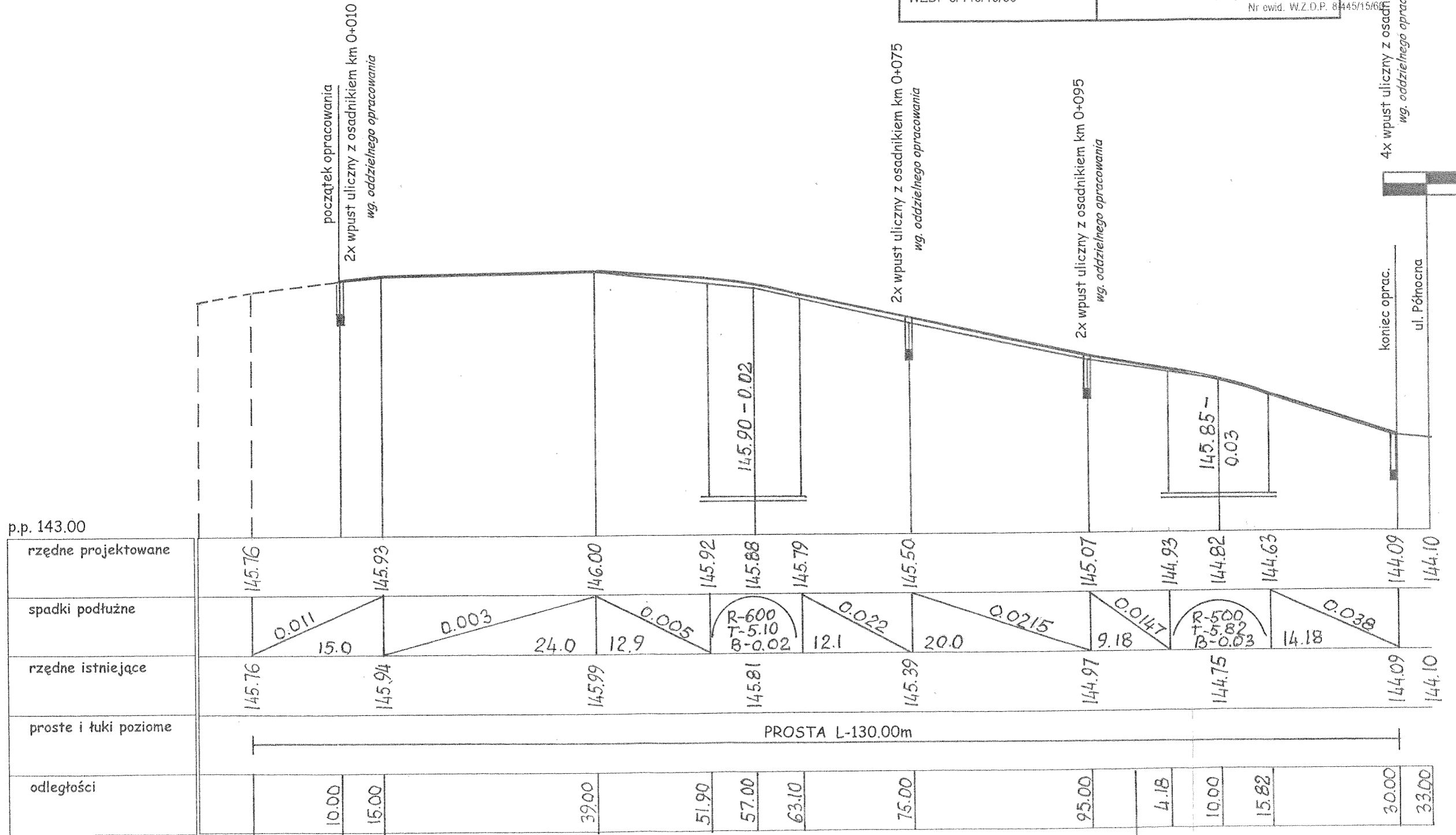
Podpisany w wyniku prac geodezyjnych i technicznych, których rezultaty zawiera plan niniejszego rodzaju, świadcząc o ich prawdziwości i zgodności z rzeczywistością, w imieniu i na rzecz Wykonawcy.

inż. Artur Kanary
2018-05-22

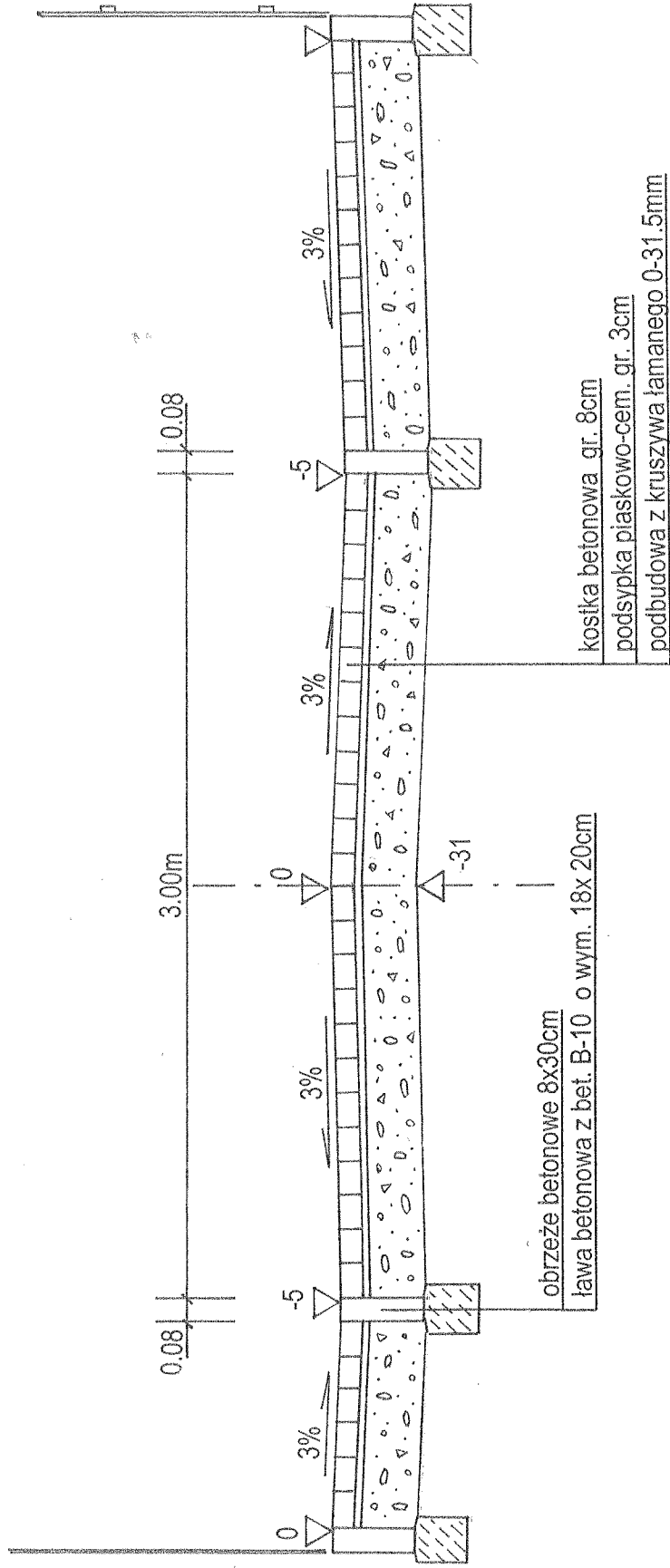
inż. Artur Kanary
2018-05-22

Profil podłużny skala 1:50/500 ul. Cmentarna w Gródku

Obiekt: Przebudowa drogi gminnej ul. Cmentarnej w istniejącym prasie drogowym		Inwestor: Gmina Gródek
Nazwa rys. Profil podłużny	Skala: 1:50/500	Data: X.2018
Projektant: Leon Filipowicz WZDP 8/445/15/66		Podpis: <i>[Signature]</i> PROJEKTANT DROG I MOSTÓW <i>Lech Filipowicz</i> pr z § 3 ust. 2 pkt 2 i 3 i § 5 ust. 2 Zarz. Nr 16 Nr ewid. W.Z.O.P. 8445/15/66

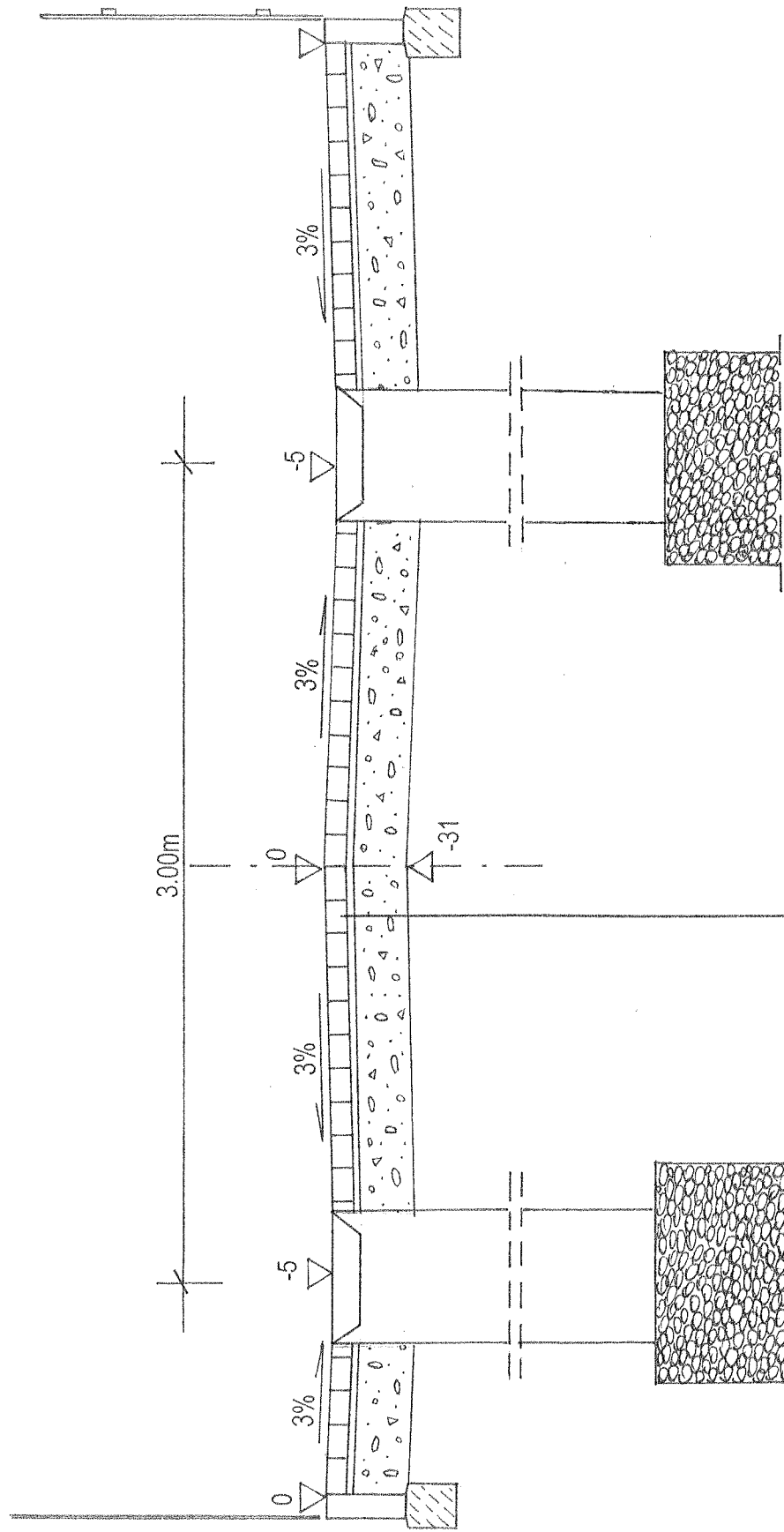


Przekrój normalny 1:25



Obiekt: Przebudowa ul. Cmentarnej w Gródku		Inwestor: Gmina Gródek
Nazwa rys. Przekrój normalny	Skala: 1:25	Data: X. 2018
Projektant: Leon Filipowicz WZDP 8/445/15/66		Podpis: PROJEKTANT DROGI I MOSTÓW: <i>Leon Filipowicz</i> tech. Leon Filipowicz DZS USN-Z DN 2-161-5-001-2-245 MK.Nr.166 Nr ewid. WZ.D.P. 8/445/15/66


Przekrój normalny 1:25



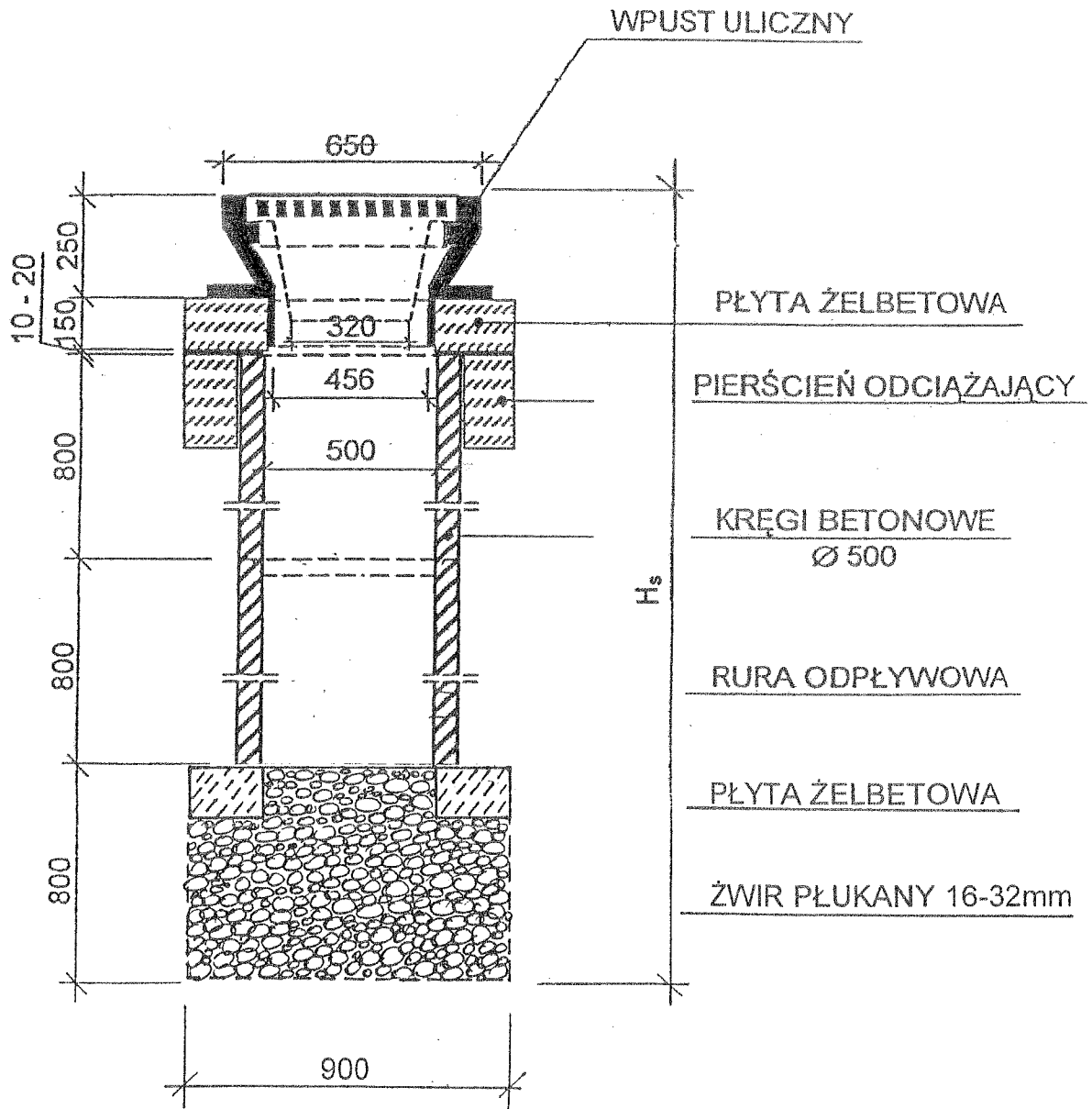
kostka betonowa gr. 8cm.

podsyпка piaskowo-cementowa gr. 3cm

podbudowa z kruszywa łamanego 0 – 31.5mm gr. 20cm.

Obiekt: Przebudowa ul. Cmentarnej w Gródku		Inwestor: Gmina Gródek
Nazwa rys. Przekrój normalny	Skala: 1:25	Data: X. 2018
Projektant: Leon Filipowicz WZDP 8/445/15/66		Podpis:  tech. Leon Filipowicz <small>PIZ § 3 UST. Z PRZ. 2 I § 5 UST. 2 ZSZ. MK Nr 156 Nr ewid. W.Z.D.P. 8/445/15/66</small>

WPUST ULICZNY Z OSADNIKIEM SKALA 1:20

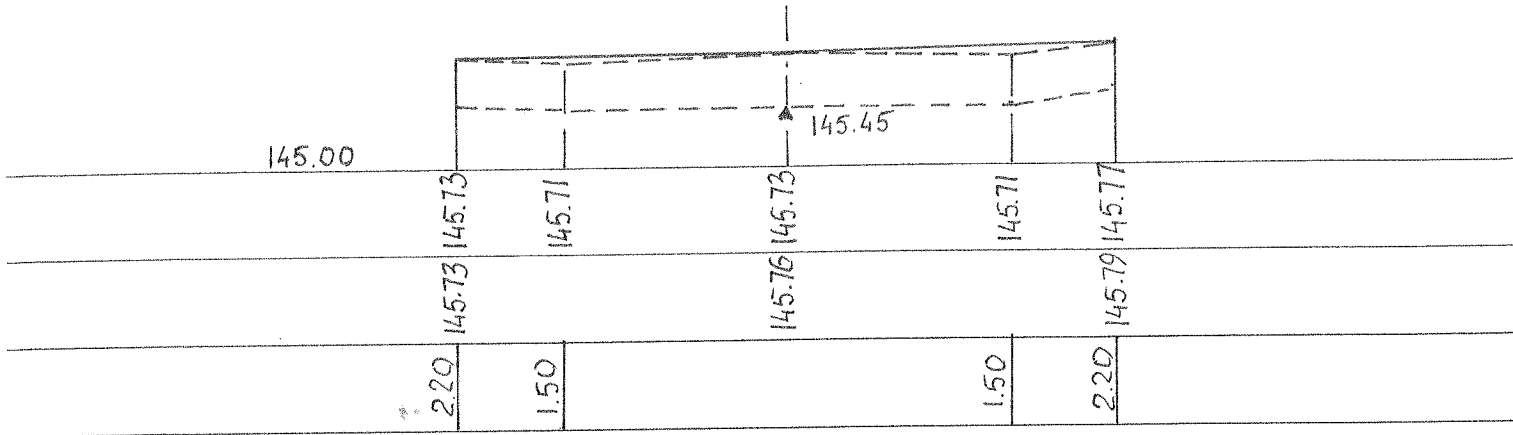


Obiekt: Przebudowa ul. Cmentarnej w Gródku		Inwestor: Gmina Gródek
Nazwa rys. Wpust uliczny z osadnikiem	Skala: 1:20	Data: X. 2018
Projektant: Leon Filipowicz WZDP 8/445/15/66		Podpis: PROJEKTANT DRÓG I MOSTÓW <i>Leon Filipowicz</i>

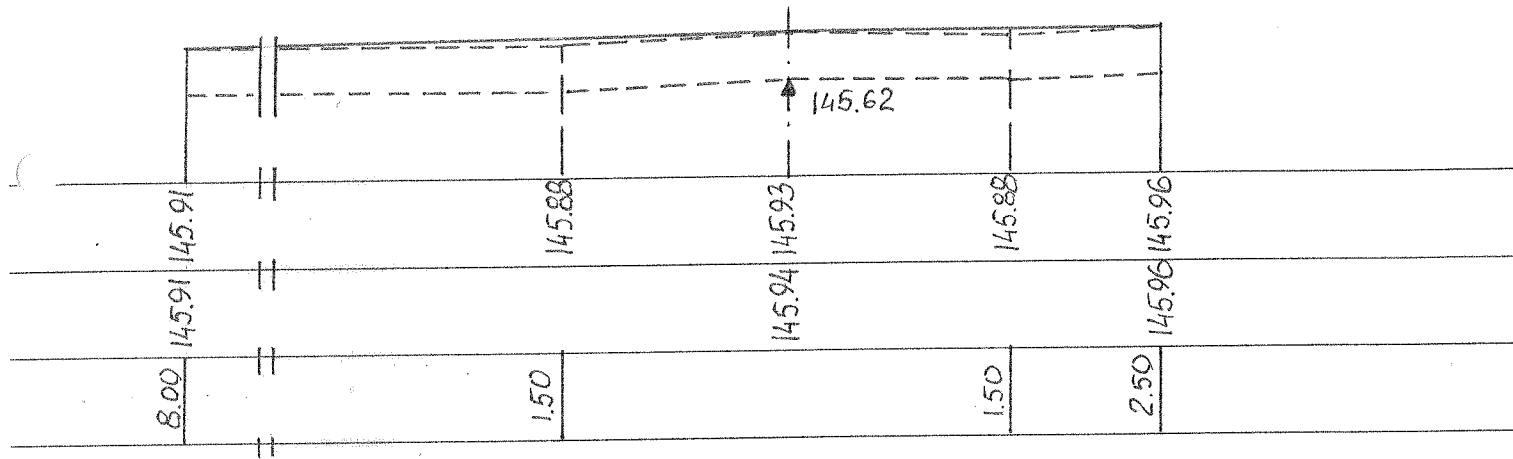
dr z § 3 ust. 2 pkt 2 i 3 i § 5 ust. 2 Zarz. MK Nr 196
 Nr ewid. W.Z.O.P. 8/445/15/66

Przekroje poprzeczne skala 1:50

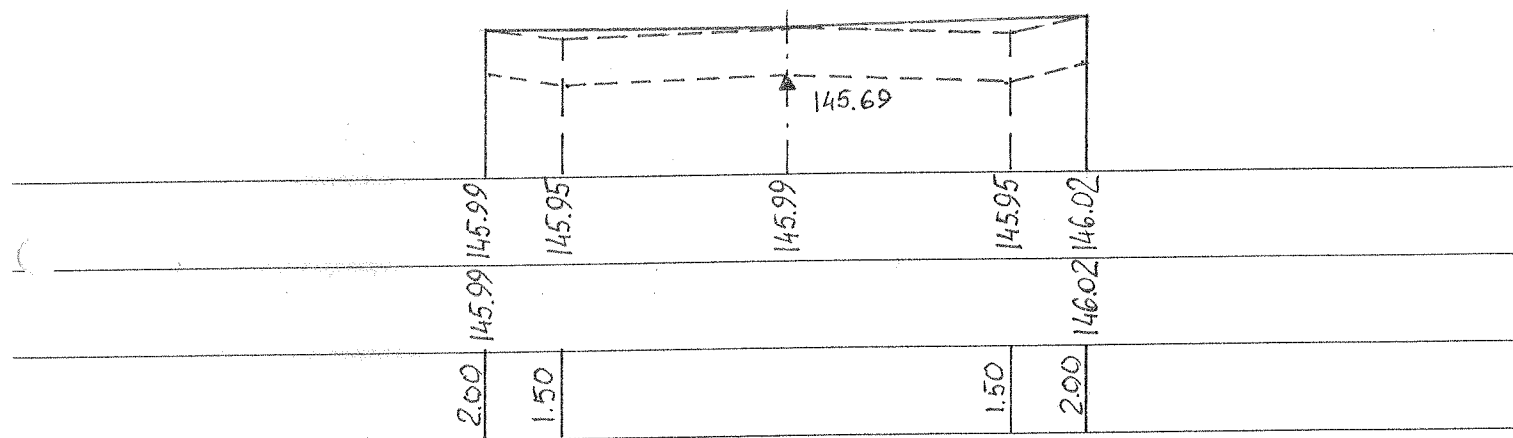
0+000



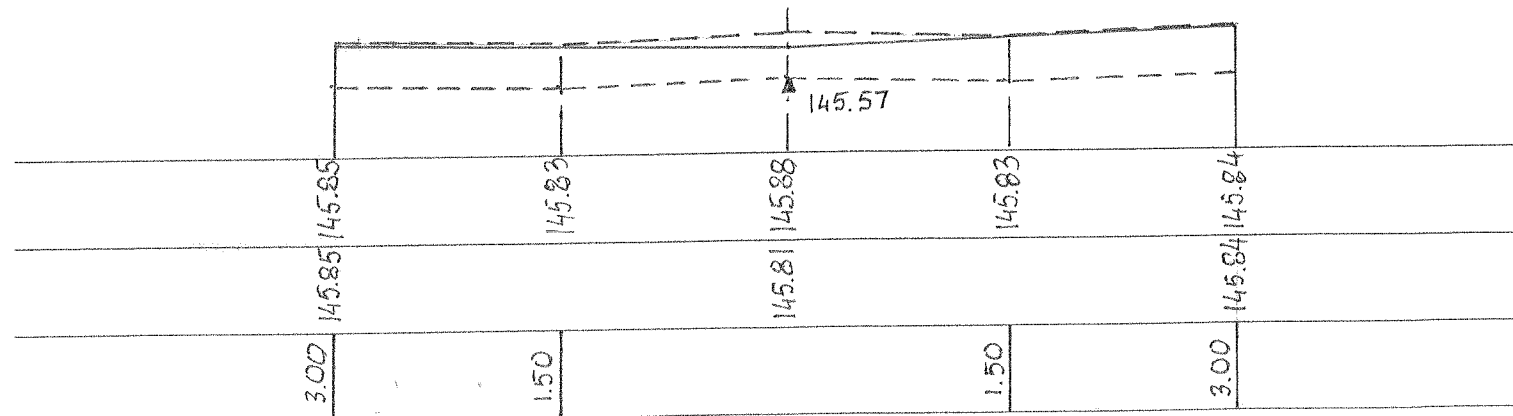
0+015



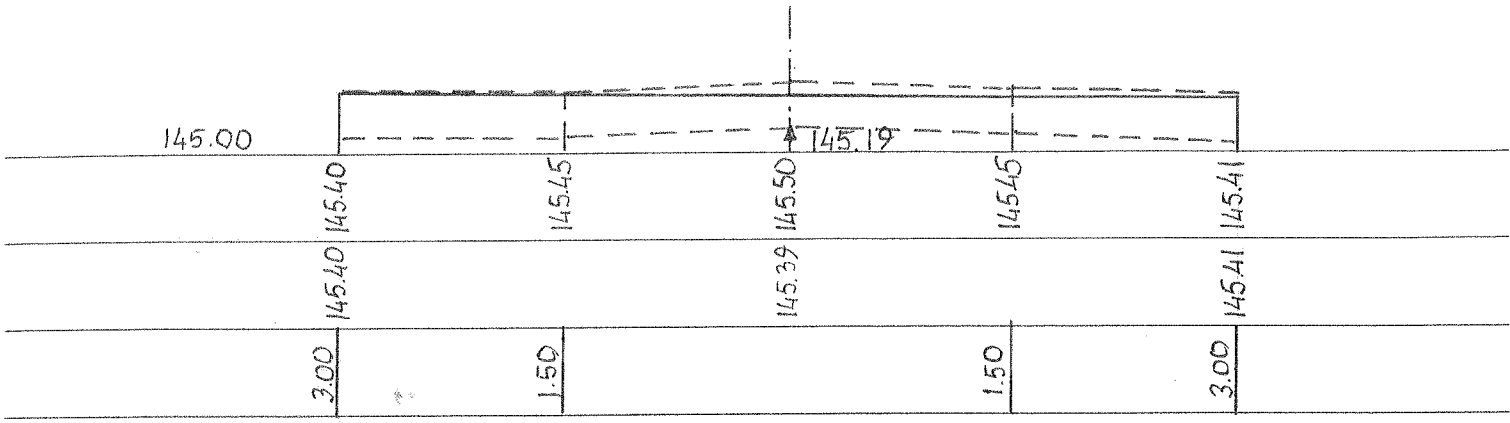
0+039



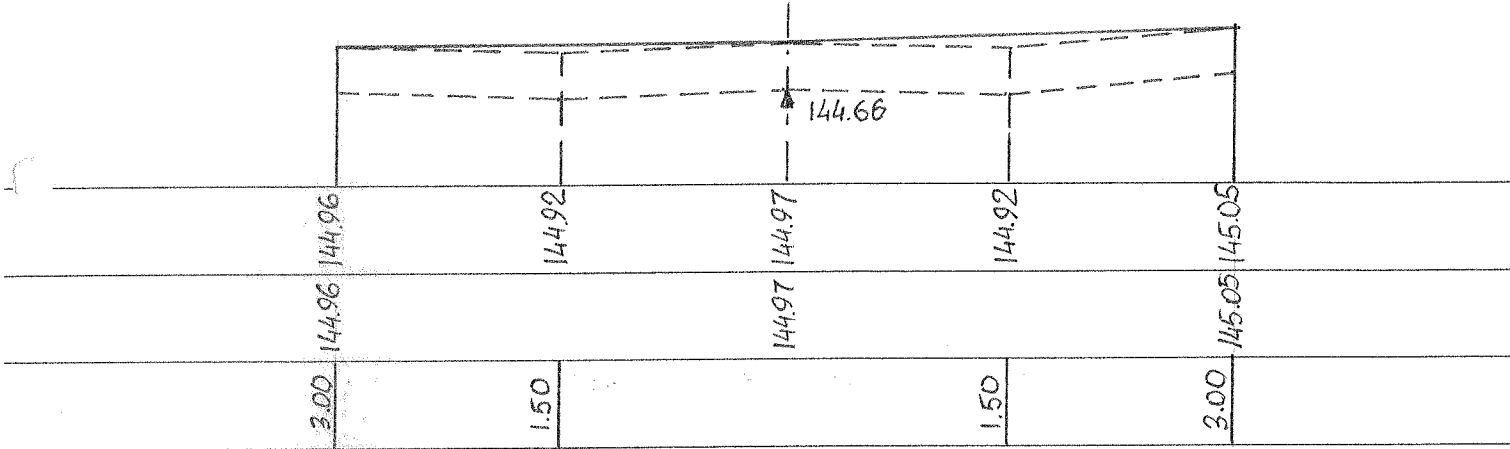
0+057



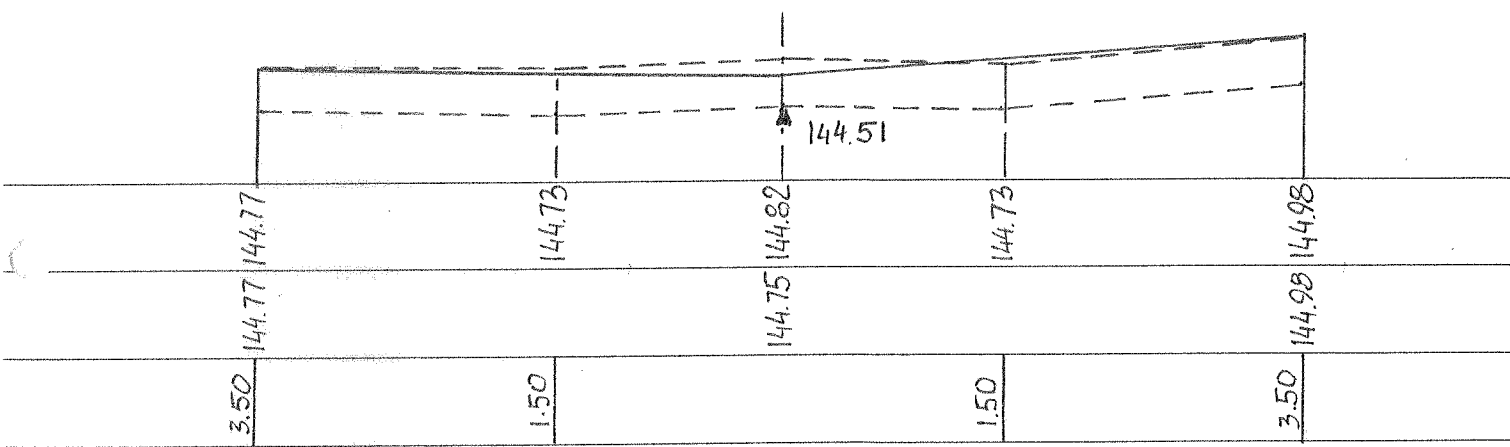
0+075



0+095



0+110



0+130

